



Администрация Пермского муниципального округа Пермского края  
Комитет имущественных отношений

## РАСПОРЯЖЕНИЕ

17.01.2025

№ 150

### **Об установлении публичного сервитута на часть земельного участка**

В соответствии со ст. 23, гл. V.7 Земельного кодекса Российской Федерации, Федеральным законом от 25.10.2001 № 137-ФЗ «О введении в действие Земельного кодекса Российской Федерации», пп. 3.2.5 п. 3.2 разд. 3 Положения о комитете имущественных отношений администрации Пермского муниципального округа, утвержденного решением Думы Пермского муниципального округа Пермского края от 29.11.2022 № 48, на основании ходатайства акционерного общества «Газпром газораспределение Пермь» (ИНН 5902183841, ОГРН 1025900512670) (далее - АО «Газпром газораспределение Пермь») от 18.12.2024 № 18042:

1. Установить в интересах АО «Газпром газораспределение Пермь» публичный сервитут площадью 179 кв.м на часть земельного участка:

- с кадастровым номером 59:32:0890001:9447 (179 кв.м), расположенный по адресу: Пермский край, Пермский район, Лобановское с/п, с. Лобаново, ул.2-я Лесная.

Цель: для обслуживания и эксплуатации газопровода «Газопровода-ввода до границы земельного участка по адресу: Пермский край, муниципальный округ Пермский, село Лобаново, по улице 2-я Лесная, д.5. Кадастровый номер сооружения: 59:32:0890001:11035».

Срок: 49 лет.

2. Утвердить границы публичного сервитута земельного участка, указанного в п. 1 настоящего распоряжения, согласно прилагаемой схеме расположения границ публичного сервитута.

3. Срок, в течение которого использование указанных в п. 1 настоящего распоряжения земельного участка в соответствии с его разрешенным использованием будет невозможно или существенно затруднено в связи с осуществлением сервитута – не установлен.

4. Порядок установления зон с особыми условиями использования

территорий и содержание ограничений прав на земельные участки в границах таких зон установлен Постановлением Правительства РФ от 20.11.2000 № 878 «Об утверждении правил охраны газораспределительных сетей». Охранная зона газораспределительной сети - территория с особыми условиями использования, устанавливаемая вдоль трасс газопроводов и вокруг других объектов газораспределительной сети в целях обеспечения нормальных условий ее эксплуатации и исключения возможности ее повреждения.

5. Плата за публичный сервитут устанавливается в соответствии с п. 4 ст. 39.46 Земельного кодекса Российской Федерации, согласно приложению № 3 к настоящему распоряжению.

6. Комитету имущественных отношений администрации Пермского муниципального округа в течение 5 рабочих дней со дня подписания настоящего распоряжения:

6.1. направить настоящее распоряжение в Управление Федеральной службы государственной регистрации, кадастра и картографии по Пермскому краю;

6.2. направить настоящее распоряжение в АО «Газпром газораспределение Пермь», а также сведения о лице, являющегося правообладателем земельного участка, сведения о лице, подавших заявление об учете его прав (обременений прав) на земельный участок, способах связи с ними, копии документов, подтверждающих право указанного лица на земельный участок;

6.3. разместить настоящее распоряжение на официальном сайте Пермского муниципального округа в информационно-телекоммуникационной сети Интернет <https://permokrug.ru>.

7. Настоящее распоряжение вступает в силу со дня его подписания.

9. Контроль исполнения распоряжения возложить на заместителя председателя комитета М.В. Королеву.

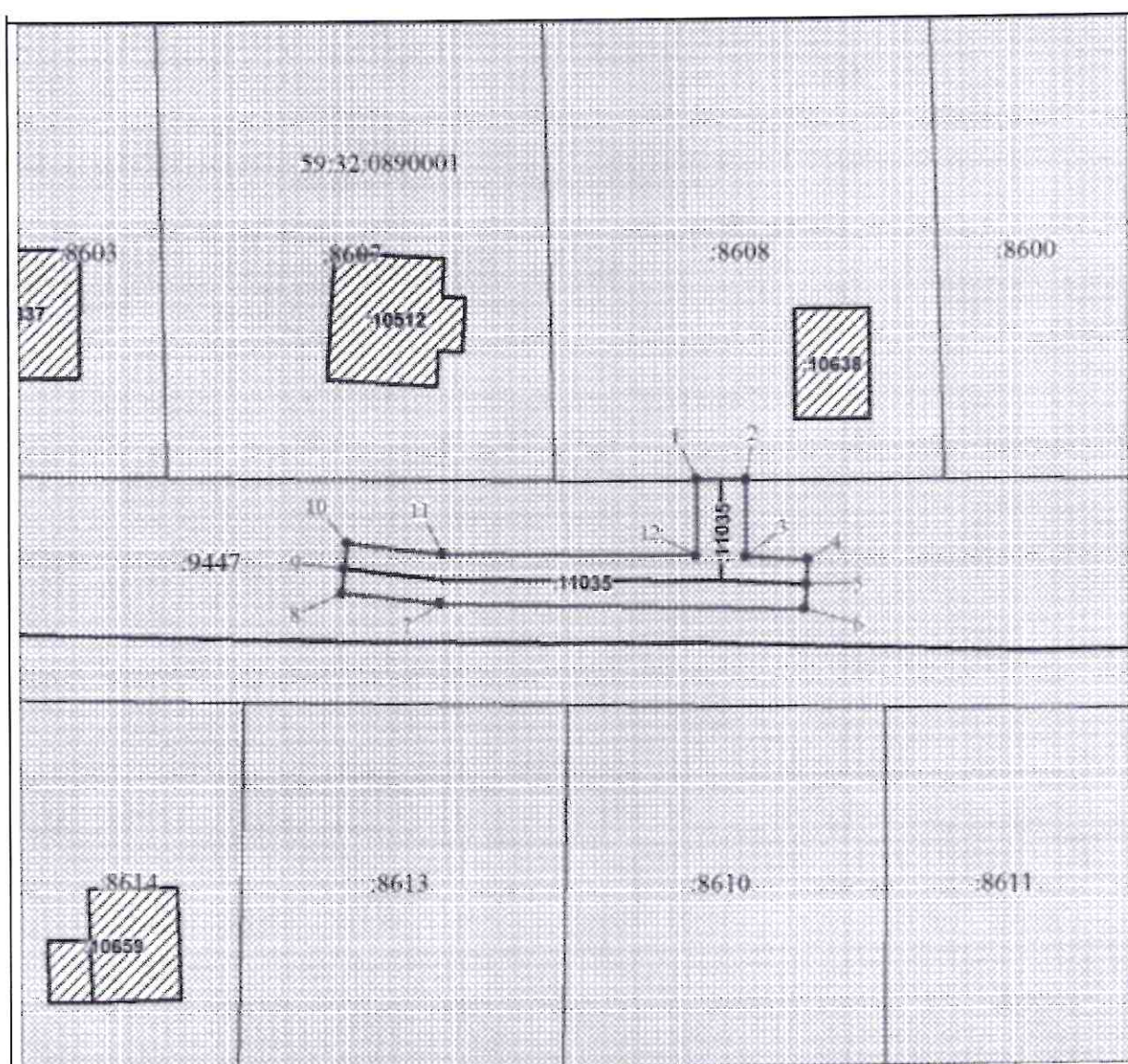
Председатель комитета



Е.А. Демидова



### СХЕМА РАСПОЛОЖЕНИЯ ГРАНИЦ ПУБЛИЧНОГО СЕРВИТУТА



Масштаб 1:500

Используемые условные знаки и обозначения:

- Характерная точка проектной границы публичного сервитута
- Проектная граница публичного сервитута
- ▨ Границы земельных участков по сведениям ЕГРН
- :8614 Кадастровый номер земельного участка
- 59:32:0890001 Обозначение кадастрового квартала
- Граница кадастрового квартала
- Граница охранной зоны
- ▤ Границы объектов капитального строительства по сведениям ЕГРН

Приложение № 2  
к распоряжению  
комитета имущественных  
отношений администрации  
Пермского муниципального округа  
от 17.01.2025 № 150

## ОПИСАНИЕ МЕСТОПОЛОЖЕНИЯ ГРАНИЦ ПУБЛИЧНОГО СЕРВИТУТА

Сведения о местоположении границ объекта					
1. Система координат МСК-59, зона 2					
2. Сведения о характерных точках границ объекта					
Обозначение характерных точек границ	Координаты, м		Метод определения координат характерной точки	Средняя квадратическая погрешность положения характерной точки (M <sub>i</sub> ), м	Описание обозначения точки на местности (при наличии)
	X	Y			
1	2	3	4	5	6
1	500225.40	2235844.52	Аналитический метод	0.1	Закрепление отсутствует
2	500225.39	2235848.55	Аналитический метод	0.1	Закрепление отсутствует
3	500219.08	2235848.45	Аналитический метод	0.1	Закрепление отсутствует
4	500218.82	2235853.53	Аналитический метод	0.1	Закрепление отсутствует
5	500216.82	2235853.43	Аналитический метод	0.1	Закрепление отсутствует
6	500214.82	2235853.33	Аналитический метод	0.1	Закрепление отсутствует
7	500215.44	2235823.60	Аналитический метод	0.1	Закрепление отсутствует
8	500216.34	2235815.64	Аналитический метод	0.1	Закрепление отсутствует
9	500218.33	2235815.87	Аналитический метод	0.1	Закрепление отсутствует
10	500220.32	2235816.10	Аналитический метод	0.1	Закрепление отсутствует
11	500219.44	2235823.84	Аналитический метод	0.1	Закрепление отсутствует
12	500219.20	2235844.45	Аналитический метод	0.1	Закрепление отсутствует
1	500225.40	2235844.52	Аналитический метод	0.1	Закрепление отсутствует
3. Сведения о характерных точках части (частей) границы объекта					
Обозначение характерных точек части границы	Координаты, м		Метод определения координат характерной точки	Средняя квадратическая погрешность положения характерной точки (M <sub>i</sub> ), м	Описание обозначения точки на местности (при наличии)
	X	Y			



**Расчет платы  
за публичный сервитут**

Плата за публичный сервитут рассчитана в соответствии с п. 4 ст. 39.46 Земельного кодекса Российской Федерации на часть земельного участка:

1. 1. с кадастровым номером 59:32:0890001:9447:

- Площадь земельного участка – 4283 кв.м.
- Площадь земельного участка, обремененного сервитутом – 179 кв.м.
- Кадастровая стоимость земельного участка – 2 471 076,85 руб.
- Кадастровая стоимость земельного участка за кв.м. – 576,95 руб/кв.м.
- Срок публичного сервитута – 49 лет
- Стоимость платы за сервитут:  $179 * 576,95 * 49 * 0,01\% = 506,04$  руб.

**Размер платы за весь срок сервитута – 506,04 рублей (Пятьсот шесть рублей 04 копейки)**

**Платежные реквизиты  
для внесения платы за публичный сервитут**

**ИНН** 5948066481

**КПП** 594801001

**Наименование получателя** Управление Федерального казначейства по Пермскому краю (Комитет имущественных отношений администрации Пермского муниципального округа)

**Казначейский счет** 03100643000000015600

**Единый казначейский счет** 40102810145370000048

**Отделение** Пермь Банка России // УФК по Пермскому краю г. Пермь

**БИК** 015773997

**ОКТМО** 57546000

**назначение платежа** плата за публичный сервитут распоряжение от 17.01.2025 № 150

**КБК** 542 1 11 05 410 14 0000 120

